



NOWHERE

*een Japans-Nederlandse tentoonstelling
van eigentijdse kunst 1995*

NowHere is een tentoonstelling van actuele kunst uit Japan en Nederland. Kunst wordt nu gemaakt. Altijd en elke dag maken kunstenaars nieuw werk, kunst die vraagt om belangstelling en het oordeel van het publiek. Sommige kunstwerken kunnen de kijker raken, aan het denken zetten of op een ander spoor. Dat is de zin en de betekenis van kunst. Gallery Surge en Het Apollohuis willen kunst die nu wordt gemaakt en die van belang geacht wordt, voorstellen aan het publiek. Het Apollohuis doet dat al 15 jaar hier, in Nederland. Gallery Surge doet dat sinds 1992 in Japan. Omdat er nu en hier kunst wordt gemaakt, die iets te zeggen heeft en publieke belangstelling verdient. De combinatie van de woorden 'Now' en 'Here' tot 'NowHere' die als naam is gekozen voor deze tentoonstelling, verwijst naar het feit dat de plaats van de kunst in de postmoderne samenleving niet meer vanzelfsprekend is. De kunstenaars die voor deze tentoonstelling werden geselecteerd, zijn zich hiervan terdege bewust en zoeken, ieder op eigen wijze, naar nieuwe mogelijkheden in de kunst tot communicatie met het publiek. Dat houdt gelijktijdig een zoeken in naar de wortels en het wezenlijke van de kunst.

NowHere toont werk van 14 Japanse en Nederlandse kunstenaars. Het is een tentoonstelling, die bestaat uit 12 installaties in evenveel afzonderlijke ruimten in een monumentaal fabriekspand aan de Vestdijk in het centrum van Eindhoven. De ruimte is bij wijze van uitzondering door SCHELLENS Furnishing Textiles voor deze bijzondere manifestatie beschikbaar gesteld.

NowHere is een presentatie van werk van Goji Hamada, Mihoko Kosugi & Yasuhiko Ando, Hideharu Matsueda, Kazue Mizushima, Takashi Sasaoka and Soichi Arichi, Tokihiro Satoh Japan; Sander Doerbecker, Felix Hess, Guus Koenraads, Paul Panhuysen, Nico Schulte, Christiaan Zwanikken, Nederland. De kunstenaars worden gedurende 2 weken voor de opening in de gelegenheid gesteld de toegewezen ruimten naar eigen plan in te richten.

Now



Schellens

Vestdijk 80 A Eindhoven

programma 21 t/m 28 oktober 1995

Het Apollohuis

Tongelresestraat 81 Eindhoven

zaterdag 21 oktober

16.00 uur

Sche ens opening van de tentoonstelling door Y Satoh, ambassadeur van Japan in Nederland. Vanaf 17.30 uur: Maurice Horsthuis en Petra Vlasman, concert voor altviool en harp, Makiko Goto, concert voor koto, Takashi Kazamaki, concert voor percussie

zondag 22 oktober

14.00 uur

Sche ens concerten en performances in de installaties door Kazue Mizushima, Goji Hamada en Paul Panhuysen

zondag 22 oktober

18.00 uur, fl. 10,-

Het Apo ohu s Blaise Siwula, Tim Rowe, Tonino Miano; concert voor blaasinstrumenten, percussie en toetsen

maandag 23 oktober

11.00 17.00 uur (reserveren noodzakelijk)

Het Apo ohu s Artists Symposium 'NowHere-The Arts in The Swarming Stage of Mankind' Voorzitter: dr. Kitty Zijlmans, kunstenaarspanel met deelname van Paul DeMarinis, Esther Ferrer, Goji Hamada, Suchan Kinoshita, John Latham, Paul Panhuysen en Henk Visch.
Na afloop van het symposium wordt de publicatie 'Het Apollohuis 1990-1995' gepresenteerd.
21.00 uur, fl. 10,-: Michael Vorfeld, concert voor percussie
Maciunas Ensemble, concert voor gitaren en lange snaren

donderdag 26 oktober

15.00 uur

Sche ens Paul Panhuysen, performance in de installatie

donderdag 26 oktober

19.30 uur, fl. 10,-

Het Apo ohu s The 13th Tribe met Werner Durand, Erik Balke en Silvia Ocougne; concert voor blaasinstrumenten en gitaar
21.30 uur: David First, concert voor electronica

zaterdag 28 oktober

15.00 uur

Sche ens Gitta Schäfer, concert voor saxofoon
16.30 uur: Claudine Denis, concert voor een percussie sculptuur

NowHere

De wisselwerking tussen kunstenaar en omgeving veroorzaakt voortdurend begrip of verwarring. Deze ervaringen leiden tot gevoelens, gedachten, ideeën en vondsten die, in kunst uitgedrukt, met anderen gedeeld en spraakmakend kunnen zijn.

Een samenleving kan overleven zolang de kwaliteit van het bestaan in alle openheid kan worden besproken en het leven zelf in kunst tot uitdrukking wordt gebracht. Dit is van levensbelang ook al zullen wij waarschijnlijk nooit de antwoorden weten op de vragen van leven en dood. Veranderingen in de samenleving en in de omgeving veranderen op hun beurt de formele voorwaarden, de inhoud en de uitdrukkingsmiddelen van de kunst. Gebeurtenissen in de samenleving en in het persoonlijke leven wijzigen de waarneming, gedachten, gevoelens en opvattingen van mensen. De kunst kent geen andere regels dan die de kunstenaar zichzelf oplegt. De kunstenaar is vrij in de keuze van de middelen waarmee hij zich uitdrukt. Er is geen sprake van een overeenkomst tussen de samenleving en de kunstenaar. Wanneer de kunstenaar voor zijn werk wordt betaald, wordt hij betaald naar prestatie. "To establish artist's nonprofessional status in society, he must demonstrate artist's dispensability and inclusiveness, he must demonstrate the selfsufficiency of the audience, he must demonstrate that anything can be art and that anyone can do it" zei George Maciunas in klare taal, een uitspraak die ik altijd heb onderschreven.

De wereld van de kunst houdt verschillende dingen in die door vergeten en vermaarde kunstenaars als kunst zijn voorgesteld en als kunst zijn aanvaard door een kleine elite of een groot publiek. Er is eeuwige kunst en kunst die voorbijgaat. Kunst die zich onmiddellijk en voor altijd vasthecht in het geheugen en kunst die weinig opvalt, nauwelijks waargenomen en ogenblikkelijk vergeten wordt. Kunst wordt gemaakt door mensen, machines, dieren of de natuur. Een gevonden voorwerp of een simulacrum kan een kunstwerk zijn. Er hoeft alleen maar een kunstenaar te zijn die naar iets wijst en zegt: 'dit is kunst' en een klein of groot publiek dat daardoor wordt geraakt en een nieuw kunstwerk is geboren dat gevoelens, gedachten en ideeën in de samenleving brengt. Deze hoeven niet eens samen te vallen met de oorspronkelijke gevoelens en ideeën van de kunstenaar

Er zijn mensen die zichzelf als deskundigen in de kunst zien en vinden dat zij mogen uitmaken wat kunst is en wat niet en zelfs de regels mogen bepalen waaraan de kunst moet voldoen. Deze mensen ontnemen zichzelf de kans door kunst te worden verrast. Zij begrijpen niet dat het wezen van de kunst juist de vrijheid van de kunstenaar is uit te drukken wat hij voelt en denkt, zoals de vrijheid van het publiek een kunstwerk te aanvaarden, te verwerpen of te negeren, een wezenlijk aspect is van kunst.

Daarom moeten de bedoelingen van alle deskundigen die met gezag willen treden tussen de kunst en het publiek worden gewantwoord. Zulke deskundigen zijn of onnozel of dienen belangen die vreemd zijn aan de kunst.

Werkelijke kunst wordt niet gemaakt om een rol te spelen in het spel om de macht of om een marktwaarde te vertegenwoordigen, niet om bij te dragen aan het gezag van de deskundigen. Het is geen culturele, politieke of nationale propaganda; kunst beoogt niet de erkenning van technologie, traditionele media of van de kunstenaar zelf. Alles dat als kunst wordt gepresenteerd en gemaakt met zulke triviale bedoelingen heeft een negatief effect op de waarneming van de betekenis van kunst in de samenleving. Waarachtige kunst is als een radiozender van gevoelens, gedachten, ideeën die het publiek als een gevoelige ontvanger afgesteld op het station van de eigen keuze ontvangen kan. De permanente waarde van de kunst is dat deze zich altijd afvraagt wat we hier doen en zo onze levensvreugde voedt en uitdrukking geeft aan de zin van ons bestaan. We mogen aannemen dat soortgelijke processen voorkomen in het leven van mensen en dieren.

Shinichi Sakai, Gallery Surge, Tokio

'Twelve Environments'

een Japans-Nederlandse tentoonstelling van eigentijdse kunst 1995

De communicatienetwerken ontwikkelen zich in een zeer hoog tempo: ze breiden onze kennis uit en leiden tot 'vrije' communicatie. Door hun hoge snelheid beheersen ze echter ook vaak onze waarneming. Omdat onze zintuigen te gespecialiseerd worden, dreigt de individualiteit een 'plant zonder wortels' te worden. In deze tegenstrijdige situatie die gecreëerd werd door het gebruik van electronica, lijkt het lichaam verloren te gaan. We moeten daarom in een andere richting zoeken om een antwoord te geven op de vraag: 'Wat is dit lichaam dat herkent en waarneemt?'

De deelnemers aan deze tentoonstelling zijn veertien kunstenaars uit Japan en Nederland, die werken in de avant-garde van Technology Art, Sound Installation, Performance en Photography. Zij produceren kuddes kleine robots die door sensoren op elkaar reageren, objecten die chaotische dansen uitvoeren of licht dan wel computer gestuurde omgevingen die een interface vormen tussen de mens en de machine. Deze werken die gebruik maken van licht en geluid, stimuleren de vermenging en de interactie tussen het hoorbare en het zichtbare. De versmelting tussen de kijker-luisteraar en de omgeving van het kunstwerk kan verwezenlijkt worden doordat de mogelijkheid bestaat het kunstwerk aan te raken. Het analoog opgewekte geluid en licht zijn uiterst zwak en schemerig, maar de 'sensaties van het lichaam' kunnen herleven wanneer de binaire tegenstellingen worden afgebroken tussen Toeschouwer/Kunstwerk, Mens/Machine, Subject/Omgeving. In tegenstelling tot onze geschiedenis, die een zuiverend ontstaan schiept die leidde naar een unieke plaats in evolutie en ontwikkeling, staat de kracht van het kunstwerk daar waar een ruimte gevuld met 'plezier' zich realiseert tot het daarmee diametrisch in tegenstelling staande 'nuttige' zonder dat de 'kans' wordt uitgesloten.

Niettemin wil deze tentoonstelling geen monistische bezwaren aanvoeren tegen de ironische tegenstellingen 'Mens en Natuur' 'ontwikkeling en vernietiging' of 'evolutie en teruggang' die door de huidige samenleving worden geboden. Met een vasthoudende rust moeten we de golfbeweging van deze grensgebieden oproepen, de techniek en het lichaam van de Japanse en Nederlandse kunstenaars blijven beheersen, en de graduering van de regenboog in de gapende kloven laten verschijnen. Onze 'lichamelijke gewaarwordingen' die nergens anders dan van deze Aarde komen, zullen dan in staat zijn een stap te doen in de richting van de 'Recovery of Roots

Het Apollohuis

Het Apollohuis is opgericht in 1980. Het is een onafhankelijke en internationaal georiënteerde presentieruimte voor hedendaagse kunst.

De belangrijkste doelstelling is ontwikkelingen in de kunst te signaleren die een bredere aandacht verdienen en die in de musea en galeries in Nederland onvoldoende onder de aandacht worden gebracht van het publiek. Daarmee kiest Het Apollohuis bewust een voortrekkerspositie.

Het oordeel over de kunst die wordt gepresenteerd moet in de samenleving nog worden gevormd. Wanneer het werk van kunstenaars voldoende aandacht heeft gekregen, richt Het Apollohuis zich op andere kunstenaars. Het Apollohuis besteedt niet alleen aandacht aan beeldende kunst, maar eveneens aan ontwikkelingen op het terrein van de nieuwe muziek, de performance-kunst en de nieuwe media. Het richt zich met name ook op de grensgebieden tussen de verschillende kunstvormen. Het Apollohuis stelt zich ten doel de uitwisseling van contacten en denkbeelden tussen kunstenaars onderling en tussen kunstenaars en publiek te bevorderen. Regelmatig wordt samengewerkt met andere instellingen in binnen- en buitenland.

Gallery Surge

Chieko Watanabe en Shinichi Sakai openden in 1992 Gallery Surge, een tentoonstellingsruimte waar jonge kunstenaars hun werk kunnen laten zien. Binnen een breed opgezet programma van een veertigtal tentoonstellingen per jaar, wordt aandacht besteed aan schilderkunst, beeldhouwkunst, performances en aan kunst die zich bedient van de nieuwste technische media. Sinds 1992 toonde Gallery Surge onder meer het werk van: Takashi Sasaoka en Soichi Arichi, Tokihiro Satoh, Kosugi + Ando, Goji Hamada, Michiyoshi Deguchi, Hiderharu Matsueda, Shuji Mizutome, Tatsua Miyajima, Yzsuo Miyake, Chikara Yagita, Christoph Charles en Kees Overdeest.

In 1991 werd het ICAEE, the Executive Committee of the International Contemporary Art Exchange Exhibition, in het leven geroepen, dat zich voornamelijk bezighoudt met de internationale uitwisseling van kunst. Zoals een uitwisselingsproject met België: The Art Exchange Exhibition Asakusae Orientation 50 Nord, en in samenwerking met Christoph Charles Tokyo-Osaka Action European Tour-Urban Aborigine, beide in 1992. Daarnaast werd deelgenomen aan het Paris-Japan Cultural Festival van de Unesco in 1993.

Schellens Furnishing Textiles

Deze locatie werd speciaal voor deze gelegenheid ter beschikking gesteld door de firma Schellens Furnishing Textiles. Het is de plaats waar Léo Schellens al in 1902 de productie van trijp of velours startte, een fluweelachtig weefsel bestaande uit een grondweefsel van linnen of katoen en een pool van wol, in dit geval een speciale geitewol beter bekend als mohair. Dit weefsel vindt zijn weg naar beroemde stoelen als die van Carnegie Hall in New York, het Savoy Theater in Londen en de Stopera in Amsterdam. Door de toepassing van een moderne en efficiënte productie-techniek elders in het gebouw, is een gedeelte van de fabriek, die gebouwd werd in de jaren twintig en waar vroeger talloze weefmachines stonden, leeg komen te staan.

De ruimtes van het gebouw dat drie verdiepingen telt, zijn talrijk en divers en variëren van grote industriële productiehallen met hoge glazen vensterpartijen waardoor het licht valt op een regelmatig ritme van dragende kolommen tot intiemere vertrekken, die alle uitkomen op een centraal gelegen monumentaal trappenhuis. Daar zijn interessante bouwkundige details te vinden als een glazen vloer, die het licht naar lager gelegen verdiepingen doorlaat, en fraai tegelwerk.

In alle opzichten is het een buitengewoon geschikte locatie voor een tentoonstelling als NowHere, waar kunstenaars speciaal voor een bepaalde ruimte een installatie of een ander werk maken.

Foto tentoonstelling

van Peter B. Kaars in het trappenhuis

Peter B. Kaars (Beemster, 1960) is als product-manager in dienst van Philips Consumer Electronics en houdt zich bezig met multimedia en digitale televisie. Gedurende de afgelopen 5 jaar heeft hij veel concerten en performances in Het Apollohuis gefotografeerd. Van Japanse kunstenaars die in Het Apollohuis hebben opgetreden heeft hij voor NowHere een selectie gemaakt.



Sander Doerbecker

Amsterdam 1959)

Sander Doerbecker onderzoekt in zijn werk het vermogen van de zintuigen om waar te nemen. In zijn films, installaties, performances en environments, manipuleert hij elementen als ruimte, licht, tijd en geluid op een manier die laat zien hoe de waarneming op eenvoudige wijze, bewust of onbewust, kan worden beïnvloed. Geluid is hierbij vaak het uitgangspunt. Hij gebruikt zowel 'natuurlijke' als 'kunstmatige' geluiden, zoals het geluid van stromend of vallend water, of van notenreeksen gespeeld op een piano. In het werk *Irrigation Song* uit 1993, druppelde water uit reservoirs, die hoog tegen het plafond van een abdij waren bevestigd, in zinken emmers. De akoestiek van het klooster versterkte de verschillende ritmes die op deze manier ontstonden, hetgeen resulteerde in de eigenaardigste combinaties van harmonieën en disharmonieën.

Het geluid in de ruimte die binnen de tentoonstelling voor zijn werk is gereserveerd, is ook het uitgangspunt van de installatie *Airco*' die hij voor *NowHere* maakte. Sander Doerbecker nam de in de ruimte hoorbare geluiden op en zette deze op zogeheten luscassettes, met elk een verschillende tijdsduur. Deze cassettes speelt hij af in vier

geluidskisten, die onafhankelijk van elkaar functioneren en elk een eigen tempo en volgorde kennen. De klanken die nu ontstaan, worden daardoor sterk door het toeval bepaald en bovendien beïnvloed door de akoestische eigenschappen van de ruimte. In deze installatie streeft Doerbecker naar een sterke intensivering van de zintuigelijke waarneming van de specifieke eigenschappen van de ruimte. Door zijn manipulatie van de bestaande situatie schept hij een kritische balans tussen het hoorbare en het zichtbare.

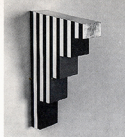
Felix Hess

Den Haag, 1941)

De ontdekking van ritmische geluidsstructuren in kikkerkoren, waarin sprake is van een merkwaardige balans tussen orde en chaos, was voor Felix Hess in 1982, aanleiding voor het maken van elektronische geluidsmachines. Zoals kikkers in koren communiceren, reageren de kleine machines van Felix Hess door middel van geluid en aanraking op elkaar en op hun omgeving. In toenemende mate raakte Felix Hess sindsdien geïnteresseerd in het zichtbaar of hoorbaar maken van niet of nauwelijks waarneembare processen, door middel van installaties, die doorgaans worden gekenmerkt door het gebruik van zo weinig

mogelijk middelen. In zijn installatie *'It's in the air'* uit 1994, werd een groot aantal papieren vaantjes door onzichtbare luchtstromingen of minimale temperatuurverschillen, in een ritmische beweging gebracht, waarbij geleidelijk veranderende patronen zichtbaar werden.

Met de installatie *'How Light is changed into Sound'* die hij voor *NowHere* ontwierp, maakt Felix Hess minimale veranderingen zichtbaar die optreden in het daglicht dat de ruimte binnenvalt. De installatie bestaat uit eenvoudige electronica, enkele zonnecellen en wat piezo's, dit zijn kleine plaatjes die dienen als luidsprekers. De installatie is zeer gevoelig voor veranderingen van de intensiteit van het licht, en daardoor ook voor de bewegingen van de mensen in de ruimte. Deze veranderingen zet de installatie om in geluid. Het is een veelheid van kleine, scherpe geluidjes, die zowel in ruimte als in tijd nauwkeurig van elkaar te onderscheiden blijven, zodat ze tegelijkertijd zeer ruimtelijk en vol klinken. De geluidspatronen variëren met de veranderingen van het licht en met de bewegingen van de luisteraar. Op die manier genereert de bezoeker ritmes of zelfs melodieën, die het karakter kunnen krijgen van vogelgeluiden of het gezoem van insecten en die door Hess beschouwd worden als een concert. Meer nog dan in dit concert, dat het concrete en hoor-



bare resultaat is van de interactie tussen de installatie en de kijker-luisteraar, is Felix Hess geïnteresseerd in de bewustwording van de ruimte en de minimale veranderingen die erin plaatshebben, die de opmerkelijke gevoeligheid van de installatie bij de beschouwer teweeg kan brengen.

Guus Koenraads

Eindhoven 1949)

Bij een eerste beschouwing maakt het werk van Guus Koenraads een bijna strenge indruk. Koenraads heeft een voorkeur voor eenvoudige vormen, symmetrie, heldere proporties en een weloverwogen kleurgebruik.

Hij suggereert een zekere optische diepte in zijn schilderijen door de manier waarop hij de verf aanbrengt en door de wijze waarop hij de werken in de ruimte plaatst. Het werk lijkt los te komen van de achtergrond en gaat daardoor een dialoog met de ruimte aan. In nog sterkere mate is dit het geval met zijn driedimensionale werk.

Guus Koenraads werd geboeid door de twee ruimtes die hem voor *NowHere* zijn toegewezen op de tweede verdieping van de oude fabriek. De ruimtes zijn al jarenlang niet meer in gebruik, zodat het lijkt alsof de tijd er heeft stilgestaan. Dit werd het uitgangspunt voor



zijn installatie. De zachtgele en blauwgrijze wanden, de ramen waardoor het licht naar binnen valt, liet hij vrij van toevoegingen, en waar mogelijk ook de vloer. In iedere ruimte plaatste hij een houten kubus met daarop (positief) en daarin (negatief) een met kunststof beklede vorm en enkele glasplaatjes. De kleur van de positieve vorm is oplichtend geel en van de negatieve vorm wijkend blauw. Beide kleuren vestigen de aandacht op de tinten van de wanden, terwijl de twee houten kubussen met hun positieve en negatieve vorm, elkaar in evenwicht houden. Het glas weerspiegelt wat zich in de buurt van de objecten bevindt. Door deze wederzijdse afhankelijkheid van de kubussen, ontstaat in de ruimte een heldere formele balans, die de aandacht niet alleen op zichzelf vestigt maar evenzeer op de eigenschappen van de ruimte.

Paul Panhuysen

(Borgharen 1934)

Het werk van Paul Panhuysen kenmerkt zich door een sterke voorkeur voor het gebruik van geometrische en mathematische structuren. Deze wiskundige verhoudingen en wetmatigheden past hij toe in schilderijen, tekeningen en ontwerpen. Soms gebruikt hij priemgetal-

len, de reeks van Fibonacci of de verhoudingen van de Gulden Snede. Sinds 1968 speelt hij bovendien in het *Maciunas Ensemble*, dat wekelijks een nieuw deel van George Maciunas' *Music for Everyman* uitvoert, een partituur die de musici geheel vrijlaat en alle geluiden bevat die ooit werden gemaakt of ooit zullen worden gemaakt. Deze muzikale achtergrond en de opvatting van Panhuysen dat het traditionele onderscheid tussen de diverse kunsten niet langer gerechtvaardigd is, waardoor beeld, geluid en ruimte niet langer door een enkele discipline exclusief kunnen worden opgeëist, leidde ertoe dat hij vanaf 1982 zijn ideeën en opvattingen gestalte gaf in *Long String Installations*. Meer recentelijk betreft hij ook dieren, voornamelijk vogels, bij zijn studies naar muziek en geluid. Elke *Long String Installation* wordt gemaakt voor een specifieke ruimte of gebouw en is daardoor sterk plaatsgebonden. Na bestudering van de ruimte wordt een tevoren bepaald patroon van lange snaren gespannen, dat de verschillende bouwkundige elementen met elkaar verbindt: de ruimte of het gebouw wordt zo getransformeerd tot de klankkast van een gigantisch muziekinstrument. Vervolgens worden de snaren van staal, nylon, touw of een ander materiaal, tijdens een concert bespeeld. Dit gebeurt met de handen, met strijkstokken of mechanisch, waarna het

geluid al dan niet versterkt wordt. Het beeld van het patroon van de snaren in de ruimte, en het muzikale beeld, dat behalve door de snaren bepaald wordt door de architectonische en akoestische eigenschappen van het gebouw en vaak ook nog de zang van de kunstenaar, leveren een allesomvattend beeld op. De eigenschappen van zowel beeld, geluid als ruimte krijgen een veelal onverwachte en verrassende samenhang: Paul Panhuysen is *Singing the World into Existence*.

Nico Schulte

(Averest, 1949)

In zijn werk onderzoekt Nico Schulte de relatie of spanning tussen de technologische 'electrische' wereld en de biologische 'natuurlijke' wereld. Elementen als ruimte en tijd, beweging, zwaartekracht, groei en toeval maken deel uit van zijn werk. Zijn installaties en objecten zijn niet permanent, maar elke keer opnieuw voor een bepaalde plaats gemaakt, ze zijn tijdelijk en niet herhaalbaar, omdat maatvoering, compositie en de toepassing van materiaal in sterke mate door de ruimte bepaald worden. De afgelopen jaren ontstonden onder meer tekenmachines, akoestische ruimtes met interfererende en reflecterende geluidsgolven,



levensgrote camera's obscura, biologische radio's, galvanische energievelden, geluidscomposities met vissen, ronddraaiende tulpenbomen en zingende planten. Niet op een wetenschappelijke wijze maar eerder intuïtief, experimenteel en poëtisch onderzoekt Nico Schulte diverse materialen en processen.

De ruimte van Nico Schulte bevindt zich achterin op de tweede verdieping en is tamelijk groot en nagenoeg vierkant. De installatie met de titel '*Split Dimensions / Split Landscapes*' die hij hiervoor maakte bestaat uit diverse opstellingen van versterkers die hij combineerde met uiteenlopende (an)organische materialen. In de installatie maakt Schulte gebruik van de verschillende eigenschappen van de materialen wat betreft hun vermogen elektriciteit te geleiden. Deze specifieke eigenschappen combineert hij met een nauwkeurig bepaalde plaatsing in de ruimte, waardoor elke opstelling zich gedraagt als een radio-ontvanger voor de middengolf. Elke ontvanger zal afstemmen op een nog onbekende frequentie. Het geluidsbeeld dat op deze wijze ontstaat, wordt sterk door het toeval bepaald, zowel wat betreft de zender als de ontvanger, en wordt bovendien beïnvloed door de akoestische eigenschappen van de ruimte.



Christiaan Zwanikken

(Bussum 1967)

De kinetische sculpturen en installaties van Christiaan Zwanikken worden electromotorisch of pneumatisch aangedreven. De sturing geschiedt elektronisch en wordt geprogrammeerd op kleine computers. De verschillende geluiden die deze mechanische constructies maken, vormen een wezenlijk onderdeel van zijn werk. Ondanks alle hardware hebben de machines een sterk organische kwaliteit of zelfs een duidelijke identiteit, doordat bijvoorbeeld in een installatie een hondekop is verwerkt, of omdat ze de vorm hebben van een hand of eruit zien als een robot. Eindeloos herhaalde bewegingen, die van een machine heel gewoon worden gevonden en daar zelfs uitsluitend van worden verwacht, krijgen hierdoor een eigenaardig ambivalent karakter soms enigszins luguber, andere keren uitermate humoristisch. De bewegingen van de machines zijn soms zeer minimaal, zoals een klein hertekopje dat hoog op een draad bevestigd, slechts nu en dan een kort knikje geeft. Andere keren zijn de bewegingen veel uitgesprokener, bijna driftig of barok zelfs, wat bijdraagt aan de herkenning van menselijk gedrag, hetgeen de installaties hun opmerkelijk karakter geeft. In de installatie voor *NowHere* streefde Christiaan Zwanikken naar

een grotere interactiviteit van de afzonderlijke machines in een netwerk. Hierdoor krijgt de installatie het karakter van een neutrale of zelfs sociale structuur. Het vaste patroon volgens welke de machines zich gedragen, wordt af en toe plotsklaps doorbroken door een uitbarsting van het onverwachte. Aan het mechanische geluid dat geproduceerd wordt door de machines, zijn nu samples toegevoegd die aangestuurd worden vanuit de sculpturen.

Goji Hamada

(Aomori 1944)

Sinds de uitvoering van zijn eerste performance *Wall of Tears* in Berlijn in 1972, groeide deze kunstvorm uit tot het belangrijkste aspect van zijn werk. Door middel van de performance streeft Goji Hamada ernaar met het menselijk lichaam verschillende concepten van tijd en ruimte tot uitdrukking te brengen. Etnische groeperingen als Aboriginals, Ulita en Haida, leerden hem dat de begrippen tijd en ruimte per cultuur verschillend kunnen zijn. Het zoeken in zijn eigen verleden leverde Hamada eveneens nieuwe inzichten. Hierbij waren de geschriften van Zeami, de grondlegger van het Noh theater, voor hem een belangrijke leidraad, hetgeen tevens een verklaring vormt voor de duidelijke



Mihoko Kosugi @ Yasuhiko Ando

(Kyoto, 1953)

verwantschap die zijn performances hebben met de traditie van het Noh theater. De performance en de installatie van Goji Hamada voor *NowHere* hebben als titel '*Imaginary Social Function and Arts Function, Message of Poem*' *Balancing upon an eternal Moment*' De gedachte die aan de installatie en de performance ten grondslag ligt is dat alle materie 'zijn' en 'niet-zijn' afwisselt in een cyclus met periodes van 10-48 seconde. Dit onvoorstelbaar korte moment wordt gezien als een tijdquantum. Tijd is geen vloeïend continuüm, maar een aaneenschakeling van uiterst korte deeltjes tijd, gedurende welke de materie zichzelf steeds herschepet. Hamada concludeert hieruit dat tenminste de helft van het leven non-existent is en dat er geen sprake kan zijn van universaliteit of eeuwigheid. Het bestaan zit gevangen tussen eindeloze reeksen nullen. Hamada beschouwt de performance niet als een louter fysieke inspanning, maar als uitdrukking van de verbeelding zodat de wereld door zijn lichaam gezien kan worden.

Sinds 1983 werken Mihoko Kosugi en Yasuhiko Ando samen onder de naam Kosugi+Ando. In hun werk onderzoeken ze het begrip 'identiteit': de persoonlijke identiteit en haar ontwikkeling. Ze werken onder meer met geschreven teksten, interactieve technologie, floppydata, computer- en videosystemen. Kosugi+Ando zijn van mening dat communicatie niet alleen de mogelijkheid biedt om elkaar te begrijpen, maar dat het ons eveneens in staat stelt om het 'zelf' te analyseren. In hun installaties confronteren zij het concept van de persoonlijke identiteit met een sociaal netwerk, maar ook met een communicatie- of informatienetwerk. De installatie voor *NowHere* is getiteld '*Pendulum*' Door middel van een nogal complexe techniek, manipuleren zij schoolfoto's van kinderen, die vervolgens op diverse manieren worden geprojecteerd.



Hideharu Matsueda

(Kagoshima 1952)

Hideharu Matsueda is voornamelijk geïnteresseerd in objecten en voorwerpen die nog niet door de massamedia worden uitgebuut. Matsueda noemt deze objecten *Supplements*. In zijn installaties streeft hij naar een voortdurende uitdrukking van zijn interpretatie van dit begrip. Tot 1989 gebeurde dit in installaties die bestonden uit afvalmaterialen, zand, aarde en pleister. Sinds 1990 is het concept van zijn werk veranderd. Een voorbeeld van een recente installatie is een tafel gedekt met witte borden, glazen en bestek. Deze tafel is speciaal uitgelicht met *black light*. In deze installatie worden ook een video-camera en een TV monitor gebruikt.

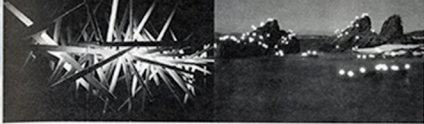
Kazuo Mizushima

(Tokyo, 1964)

Kazuo Mizushima is componist en geluidskunstenaar en begon haar experimenten in samenwerking met beeldend kunstenaars en dansers in Tokyo. Zij bouwt omvangrijke installaties waarin zij haar geluidsperformances ten uitvoer brengt. Mizushima werkt onder meer met lange gespannen draden, metalen voorwerpen, snaar telefoons en aan-

gepaste elektronische geluidsbronnen.

Ze onderzoekt het verband tussen het muzikale beeld en het beeld dat gevormd wordt door de bewegingen van de performer. De compositie "String Telephones" gaat over de zichtbare en onzichtbare netwerken in de hedendaagse samenleving. In haar performances probeert Mizushima te communiceren door gevoelens die in de interactie tussen mensen een rol spelen tot uitdrukking te brengen, zoals irritatie, eenzaamheid en geluk. Aanvankelijk werkte Mizushima veel met het geluid van vallend water, op een manier die doet denken aan het werk van Sander Doerbecker, waarbij het haar vooral ging om het zich voortdurend wijzigende karakter van het geluid van de vallende druppels. Zij constateerde voorts dat ieder object en iedere ruimte voor haar een andere mogelijkheid tot geluid en muziek in zich heeft. In dit opzicht zijn haar opvattingen te vergelijken met die van Paul Panhuysen. In de installatie voor *NowHere* staat een vleugel centraal. Talloze metalen, katoenen en zijden draden verbinden de snaren van het instrument met de verschillende bouwkundige elementen van de ruimte, die op deze wijze de klankkast van een akoestisch instrument wordt. Tijdens een concert dat Mizushima ten uitvoer zal brengen op haar installatie zijn de Japanse opvattingen over muziek te weten: klankkleur,



duur en stilte bepalend voor het geluid. Dit in tegenstelling tot de Europese beginselen van ritme, toonhoogte en harmonie.

Takashi Sasaoka & Soichi Arichi

(Toyama 1956 / Osaka 1957)

Sinds 1988 werken Takashi Sasaoka en Soichi Arichi samen aan installaties waarin opnames van een bewegend wateroppervlak op het plafond en de muren van een ruimte werden geprojecteerd. Ook in andere installaties maakten zij gebruik van licht en water. Het gaat hen hierbij om toevallige fenomenen uit de natuur zichtbaar te maken, zonder al te veel technische of artificiële middelen. In hun installaties brengen zij specifieke concepten van tijd en ruimte in hun essentie tot uitdrukking. De bezoeker moet deelnemen teneinde deze opvattingen fysiek te ervaren. Voor *NowHere* hebben Takashi Sasaoka en Soichi Arichi een installatie ontworpen die uitgaat van de bestaande ruimte en de daarin aanwezige verlichting. Door middel van elektrische transformaties manipuleren zij de verlichting en daarmee de eigenschappen van de ruimte.

Tokihiko Satoh

(Yamagata 1957)

Satoh is opgeleid als beeldhouwer en werkt sinds 1988 met fotografie. In zijn sculptuur maakt hij gebruik van een unieke structuur die langs fotografische weg ontstaat. De plek die hij uitkiest wordt met een zeer lange sluitertijd gefotografeerd. Dit geeft hem de tijd om op de lokatie rond te lopen en met een spiegel zonlicht in de camera te reflecteren. Hij noemt de resultaten *breath-graphs*, foto's van landschappen en gebouwen waarop concentraties van licht een bepaald patroon vormen. Met dit licht geeft de kunstenaar blijk van zijn aanwezigheid, zonder zelf zichtbaar te worden. *"Ik probeer de fysieke realiteit die inherent is aan de relatie tussen mijzelf en mijn omgeving zichtbaar te maken, door de spanning te tonen die er bestaat in de driehoek gevormd door het zelf als subject, de ruimte die ik tegenkom en de camera als waarnemer"* Doordat de foto's worden uitvergroot tot enorme formaten, die een groot deel van het blikveld vullen, kan bij de beschouwer de illusie ontstaan zich in het taferel te bevinden. Voor *NowHere* wil Tokihiko Satoh van zijn ruimte een camera obscura maken. De foto's die hij gedurende de voorbereidingen met deze reuzencamera maakt zal hij vervolgens in een installatie gebruiken.

NowHere wordt op zaterdag 21 October in aanwezigheid van alle deelnemende kunstenaars geopend door de Japanse Ambassadeur, de heer Satoh en de burgemeester van Eindhoven, de heer R. Welschen en zal voor het publiek te bezichtigen zijn van 22 October tot en met 17 December 1995. In het voorjaar van 1996 wordt een tentoonstelling in Tokio georganiseerd met werken van dezelfde kunstenaars. Achteraf zal een catalogus worden uitgegeven waarin beide tentoonstellingen in woord en beeld worden gedocumenteerd. In de week na de opening wordt voor de deelnemende kunstenaars een programma georganiseerd met bezoeken aan kunstinstellingen en academies in Nederland. In beperkte mate zullen ook andere belangstellenden in de gelegenheid worden gesteld aan deze excursies deel te nemen.

NowHere is ook de titel van een eendaags symposium dat op maandag 23 oktober zal plaats hebben. In dit symposium zal worden gesproken over de mogelijke plaats en betekenis van de kunst in de postmoderne samenleving.

NowHere is een samenwerkingsproject van het ICAEE, Gallery Surge in Tokio en Het Apollohuis in Eindhoven. Shinichi Sakai en Paul Panhuysen hebben in gezamenlijk overleg deze manifestatie voorbereid en de kunstenaars gekozen. Beide curatoren formuleren elders in deze brochure de denkbeelden, waarop dit uitwisselingsproject is gefundeerd.

HERE

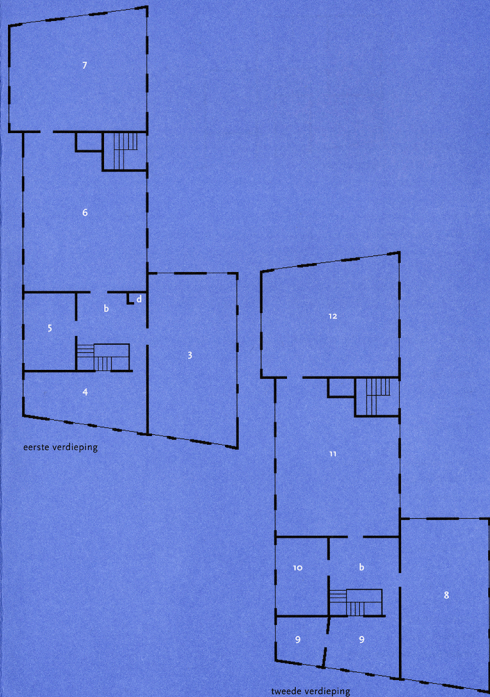


begane grond

plattegrond Schellens

- a entree
- b trappenhuis
- foto's Peter B. Kaars
- c café
- d toiletten
- e winkel/kantoor

- 1 Mihoko Kosugi at Yasuhiko Ando
- 2 Sander Doerbecker
- 3 Christiaan Zwanikken
- 4 Tokihoro Satoh
- 5 Felix Hess
- 6 Kazue Mizushima
- 7 Nico Schulte
- 8 Goji Hamada
- 9 Guus Koenraads
- 10 Hidebaru Matsueda
- 11 Paul Panhuysen
- 12 Takashi Sasaoka at Soichi Arichi



HET APOLLOHUIS
TONGELRESESTRAAT 81 EINDHOVEN
5613DB. H O L L A N D
TELEFOON 040.2440393